

基金だより



電子年金基金

第8号 2022.3



電子情報技術産業企業年金基金

令和4年度事業計画について

事業計画（令和4年4月1日～令和5年3月31日）

令和4年度の当基金の予算（P4）は、次の基礎数値に基づいて作成しています。

1. 加入者および掛金に関する事項

（予算の前提）	男子	女子	計
加入者数	15,777人	5,772人	①21,549人
うち附則別表第2 該当加入者数	90人	52人	② 142人
うち別表第1④欄 中段加入者数	0人	38人	③ 38人

掛金見込額

（年金経理）

標準掛金	619,517千円	(①-③)×2,400円×12ヵ月
特別掛金	513,768千円	(①-②)×2,000円×12ヵ月

（業務経理）

事務費掛金	181,012千円	①×700円×12ヵ月
-------	-----------	-------------

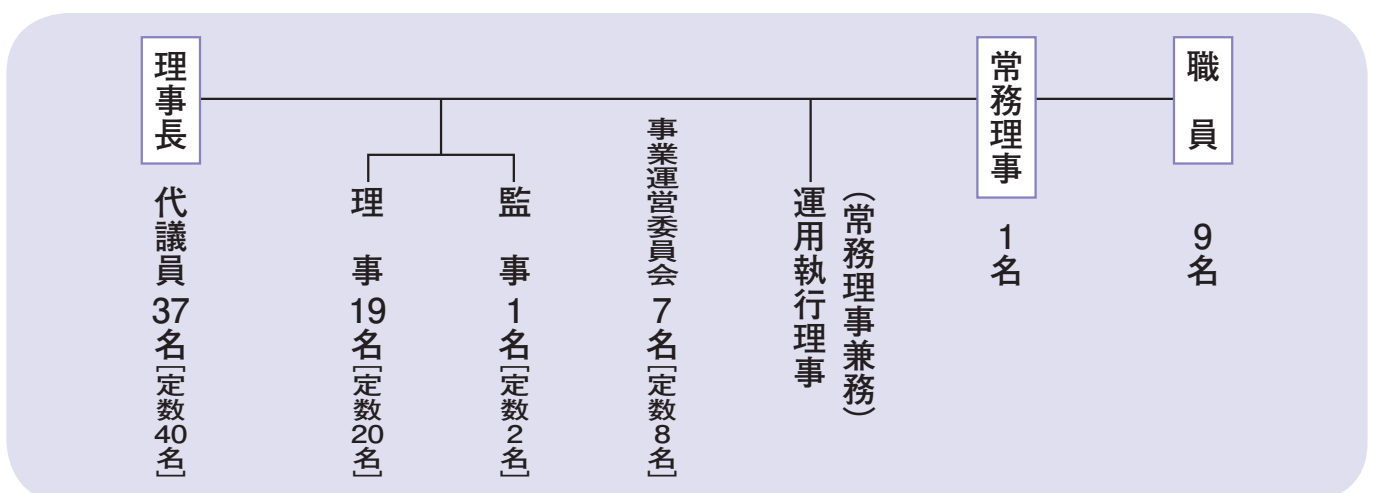
2. 給付に関する事項

区分	件数	支給額
老齢給付金	1,826件	121,636千円
選択一時金	291件	357,712千円
脱退一時金	779件	266,206千円
遺族給付金	19件	16,242千円
合計	2,915件	761,796千円

区分	件数	移換・交付額
連合会移換	39件	14,979千円
他制度移換（DB・DC移換）	68件	24,608千円
合計	107件	39,587千円

3. 事務組織に関する事項

事務組織図



令和4年度年金資産運用計画について

1. 現在の資産配分

当基金の資産運用は、経済環境が上昇基調にある時は一定の収益を求めますが、経済の低迷期においては、できるだけ損失を少なくするよう、資産全体のリスク量を小さくした運用としています。

現在の資産配分は、国内債券35%、国内株式16%、外国債券12%、外国株式16%、代替投資20%、短期資産1%としています。(令和2年1月30日代議員会決定)

国内債券35%は運用資産全体のリスク量の低減、代替投資20%は比較的风险が小さく、リスクに見合った収益を期待できる資産として組み入れています。リスク資産である内外株式は、収益源泉となりますが、それぞれ16%ずつと、やや少なめの配分としています。

さらに国内株式は、集中投資型の高い収益を期待できるファンドを組み入れるとともに、下落時においてはダウンサイドリスクを低減する低ボラティリティファンドを組み入れています。

現在まで、それぞれのファンドのベンチマークとの比較では、大幅に上回ったもの、逆に届いていないものなどありますが、個々の運用方針に基づいた運用はしっかりキープしており、それぞれの役割をしっかりと果たしているものと考えています。

2. 今後の運用環境及び令和4年度の資産配分

新型コロナウイルス感染症による経済への影響はオミクロン株の発生など、いまだ不透明な状況です。現状株価は上昇基調にあるとはいえ、リスクの高い状況になっています。

令和4年4月時点で、この状況がどのように変化しているか予測が難しいことから、新年度(令和4年度)の資産配分の変更は行わず、現在の配分を維持することといたします。

3. 令和4年度の資産運用計画

資産配分の変更は行いませんが、当基金の外国株式運用は低ボラティリティ型のファンドを採用していますが、収益源泉としてベンチマークを凌駕するような集中投資型のファンドは採用しておりません。これを補うため集中投資型の三菱UFJ信託銀行扱い英国ベイリー・ギフォード社「グローバルコア型外国株式ファンド」を採用することといたします。金額は2億円といたします。

また、新型コロナウイルス感染症などの状況、今後の経済環境に応じ順次5億円までの増額を検討いたします。

なお、新たなファンドへ組み入れる原資は、外国株式パッシブファンドから資金移動を行いますので、外国株式の総額は変わらず全体の資産配分に変更はありません。



令和4年度予算について

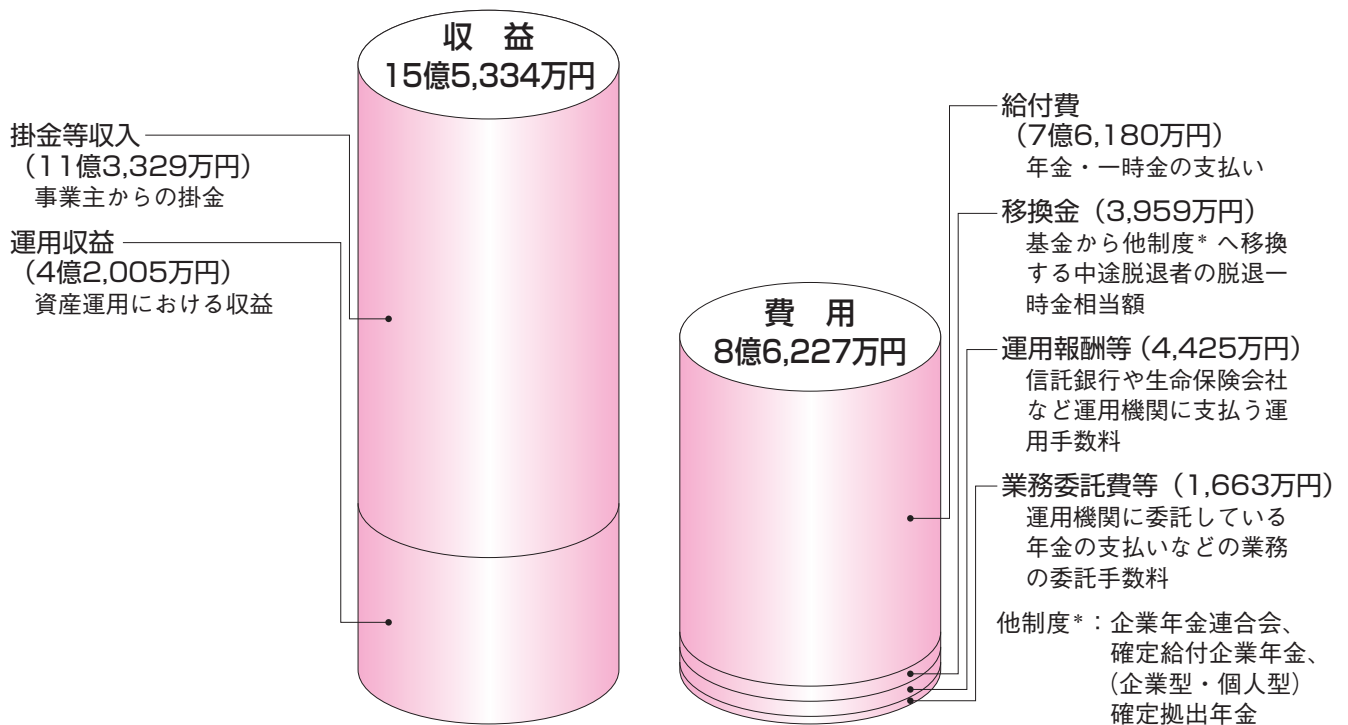
予算

令和4年度事業計画（P2）を基に予算額を算定しています。

●年金経理

年金の給付や掛金の受け入れ、年金資産の管理運用などを行う経理です。
資産額は時価による推計で表示しています。

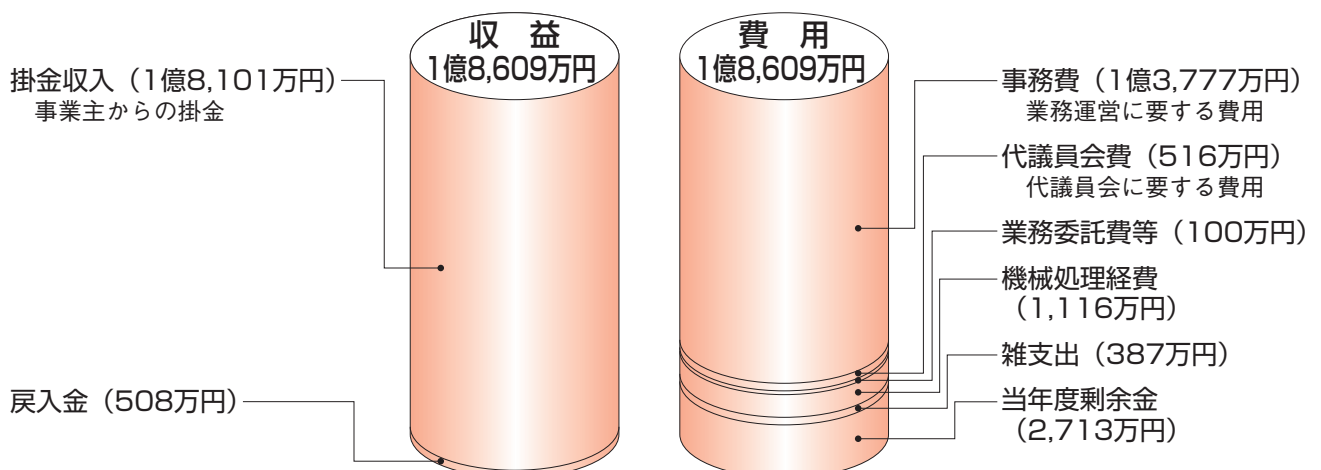
■予定損益計算書（自 令和4年4月1日 至 令和5年3月31日）



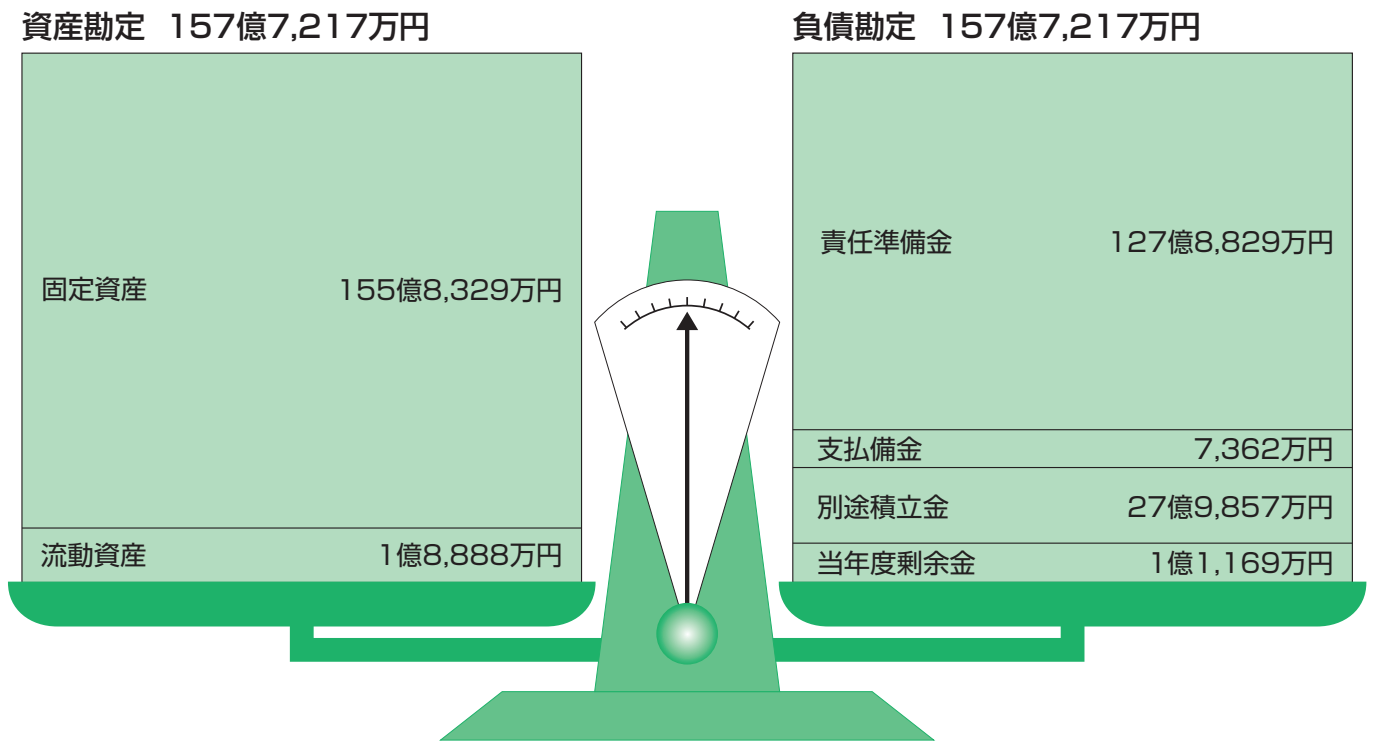
●業務経理・業務会計

基金を運営するための経費を処理する会計です。
基金の運営に当たっては、各種費用の見直しを行い経費削減を図ります。

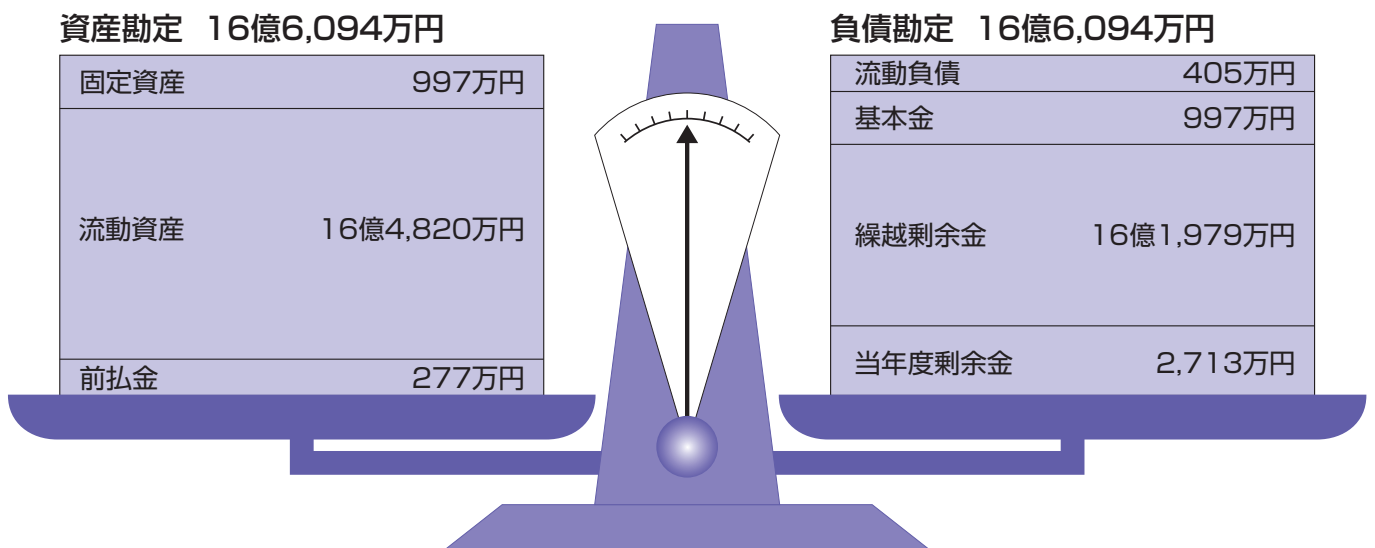
■予定損益計算書（自 令和4年4月1日 至 令和5年3月31日）



■ 予定貸借対照表 (令和5年3月31日現在)



■ 予定貸借対照表 (令和5年3月31日現在)



第2期代議員・理事補欠選挙結果及び事業運営委員の任命について

第2期互選代議員に1名、互選理事に2名の欠員が生じておりましたので、選挙を執行することとしておりましたが、代議員立候補者数及び理事立候補者数が選挙すべき代議員・理事数を超えないため、無投票により島田理化工業株式会社の森澤隆範様が当選いたしました。

また、理事長より併せて事業運営委員に任命されました。

規約変更について

1. 年金数理関係書類の押印廃止の変更について

数理関係書類には年金数理人が署名押印した書類でなければならなかったが、令和3年9月1日の確定給付企業年金法の改正により、記名のみ書類で良いこととなりました。この変更は令和3年9月1日から施行することといたしました。

2. DB（確定給付企業年金）制度終了時のiDeCo（個人型確定拠出年金）への移換を可能とする変更について

DB（確定給付企業年金）制度を終了した場合の残余財産の移換を、従来の①分配（これは加入者であった個人に分配）、②企業年金連合会への移換、③企業型DC（確定拠出年金）が可能でしたが、それらに加えiDeCo（個人型確定拠出年金）への移換ができるようになりました。この変更は、令和4年5月1日から施行することといたします。

規程の変更について

「個人情報保護管理規程」の変更について

令和2年6月12日に公布された「個人情報の保護に関する法律等の一部を改正する法律」（令和4年4月1日施行）への対応として、所要の変更を行います。第13条「情報漏えい等事案への対応」として、旧規程では必要な措置を「講ずるよう努めるものとする」から新規程では「講ずるものとする」と努力義務から義務化となります。また、第19条「公表等」、第22条「第三者提供」4、第25条「委託等に基づく提供」三の新規程のように、取扱い者の詳細な情報を周知するよう変更となりました。企業年金の名称だけでなく、住所や理事長の名前、第三者提供を受ける際には、法人の名称のほかに住所、法人の代表者の氏名を確認、周知することになります。この変更は、令和4年4月1日から施行することといたします。

任意脱退について

ゼブラ電子株式会社（栃木県大田原市）、ダイヤゼブラ電機株式会社（大阪府大阪市淀川区）と株式会社日本システムテクノロジー（東京都江東区）より、退職金制度を確定拠出年金へ統一するため、令和4年3月31日付に任意脱退したい旨の申し出があり、承認いたしました。

理事長専決処分結果について

①事業所の名称変更……2件

事業所名称	事業所名称		適用年月日
	新	旧	
ゼブラ電子(株)	ゼブラ電子(株)	田淵電子工業(株)	2021.10.1
ダイヤゼブラ電機(株)	ダイヤゼブラ電機(株)	田淵電機(株)	2021.10.1

③加入者の範囲変更……1件

事業所名称	加入者の範囲		適用年月日
	新	旧	
田淵電機(株)	厚生年金保険の被保険者 (2021年9月30日時点で ダイヤモンド電機(株)に使用 されていた者を除く。)	厚生年金保険 の被保険者	2021.10.1

②事業所の所在地変更……1件

事業所名称	事業所所在地		適用年月日
	新	旧	
(株)アサカ	埼玉県所沢市	東京都日野市	2021.5.1

④休業中の取扱い変更……1件

事業所名称	休業中の取扱い		適用年月日
	新	旧	
東亜エルメス(株)	中 断		2021.8.18

基金事務所について

現在のビルのオーナーより、ビルの建て替えにあたり2024年3月末までに退去するよう申し入れがありました。厚年基金の清算は既に終了し、職員数等からみて過剰な床面積となっていることから、70坪程度で物件を探すことといたします。


 年金ハッシュタグ

#DC拠出限度額見直しの周知

現在、企業年金制度の中心は確定給付企業年金（DB）と確定拠出年金（DC）です。DCの掛金は全額が所得控除の対象となるため、**#拠出限度額**が設けられています。この拠出限度額が令和6年12月1日から見直されます。それに伴い、企業年金を実施している企業には、令和4年10月前までにDC拠出限度額の見直し内容に関する「**#従業員への周知**」が求められています。

令和4年10月から企業型DC加入者のiDeCo加入の要件緩和

DCには企業（事業主）が掛金を拠出する**#企業型DC**と、個人で掛金を拠出する**#個人型DC（iDeCo）**があります。**#事業主掛金**の拠出限度額は**#月額5.5万円**です。企業型DC加入者が、自分で掛金（月額2万円以内）を払いiDeCoに加入することもできます。その場合は、企業型DCの規約にiDeCo加入を認める定めがあり、かつ事業主掛金の上限を月額5.5万円から月額3.5万円に引き下

げた企業の従業員に限られています。

令和4年10月1日からは、企業型DC加入者は規約の定めや事業主掛金の引き下げがなくても、全体の拠出限度額から事業主掛金を控除した残りの範囲内でiDeCoに加入できるようになります。仮に事業主掛金が月額4万円だと、iDeCoの掛金は月額1.5万円までとなります。

令和6年12月からはDBを含めて拠出限度額を見直し

企業によっては、DBと企業型DCを併用しているところもあります。この場合は、すべてのDBの**#掛金相当額**を一律月額2.75万円と見なし、企業型DC掛金の拠出限度額は残りの月額2.75万円としています。これは実際のDB掛金に関係なく一律で計算しているため、不公平だと指摘されていました。

それが令和6年12月1日からは、各DBの実際の掛金相当額を反映し、企業型DCの拠出限度額は「**#月額5.5万円－DBの掛金相当額**」、iDeCoの拠出限度額は「**#月額5.5万円－企業型DCの事業主掛金額－DBの掛金相当額**」となります。

DBの掛金相当額がDCの拠出限度額の算定に反映されるようになるため、各DBは令和6年11月1日までに掛金相当額を**#規約に記載**する必要があります。

一方、iDeCoに加入しているDB実施企業の従業員にとっては、DCの拠出限度額の見直しによってiDeCoへの拠出額の減少や拠出できないケースもあり得ます。そのため、DBを実施している企業の事業主は、企業型DC加入者のiDeCo加入の要件が緩和される令和4年10月前までに、すべての従業員に対し**#DBの掛金相当額を周知**することが求められています。その際、DBと企業型DCを併用している場合はDBの掛金相当額が月額2.75万円を超えると、DBのみ実施の場合はDBの掛金相当額が月額4.3万円を超えると、従業員の**#iDeCo掛金額**に影響が生じる場合があることも併せて周知する必要があります。



NEWS CLIP

気になるニュースをピックアップ!

令和4年度の年金額は0.4%の引き下げに

年金額は物価と賃金の変動に応じて毎年度改定されます。物価と賃金がプラスになり、物価が賃金を上回る場合は、賃金の変動率を年金額改定に用いることになっています。令和4年度の年金額の改定は、物価変動率(▲0.2%)が名目手取り賃金変動率(▲0.4%)よりも高くなったため、改定には賃金変動率(▲0.4%)を用います。物価や賃金による改定率がマイナスの場合には、少子高齢化の影響を加味したマクロ経済スライドによる年金額の調整は行われず、マクロ経済スライドの未調整分(▲0.3%)は翌

年度以降に繰り越されます。

●令和4年度の新規裁定者(67歳以下の方)の年金額の例

	令和3年度(月額)	令和4年度(月額)
国民年金 (老齢基礎年金(満額):1人分)	6万5,075円	6万4,816円 (▲259円)
厚生年金* (夫婦2人分の老齢基礎年金を含む標準的な年金額)	22万496円	21万9,593円 (▲903円)

*平均的な収入(43.9万円)で40年間就業した場合に受け取り始める年金(老齢厚生年金と2人分の老齢基礎年金(満額))の給付水準。

29歳以下は社会保障制度への関心が薄い結果に

厚生労働省の社会保障に関する意識調査結果によると、社会保障制度についてどれくらい関心があるかについて、全体では「それらの情報を見るようにしている」が50.2%となりましたが、29歳以下では「あまり関心はないが、時々それらの情報を目にすることはある」と「全く関心がない」を合わせて73.5%となりました。

社会保障制度に関する情報の入手方法は、全体で見ると「テレビ」が67.7%、「新聞」が45.8%となり

ましたが、テレビに次ぐ情報の入手方法が若い世代では「一般のホームページ(SNS(ソーシャル・ネットワーキング・サービス)を含む)」となり、高齢層では「新聞」となりました。

将来どのようなことを最も不安に感じているかについては「公的年金が老後生活に十分であるかどうか」が53.1%と最も多く、次いで「あなたやあなたの親の医療や介護が必要になり、その負担が増大してしまうのではないか」が17.5%という結果となりました。

令和4年1月1日以降の退職所得について課税方法が変更されました

令和4年1月1日以降の退職所得課税が変更されました。変更前は退職金(手当)を一時金で受け取る退職所得は、退職手当から退職所得控除額を控除した残額に2分の1を掛ける「2分の1課税」を行った額でした(勤続年数が5年以下の役員等は適用外)。

勤続年数が5年以下の役員等を除く従業員については、退職所得控除額を控除した残額のうち300万円以下の部分にはこれまで通り2分の1課税を行い、300万円を超える部分についての2分の1課税は廃止されました。

改正前

(退職手当－退職所得控除額)×1/2＝退職所得の金額
※勤続年数5年以下の役員等の退職手当等については適用されない

改正後

退職手当－退職所得控除額≤300万円の場合

(退職手当－退職所得控除額)×1/2＝退職所得の金額

退職手当－退職所得控除額>300万円の場合

150万円*1 + {退職手当－(300万円＋退職所得控除額)}*2＝退職所得の金額

*1 300万円以下の部分の退職所得の金額(2分の1課税適用分。300万円×1/2＝150万円)

*2 300万円を超える部分の退職所得の金額(2分の1課税適用外)



投資詐欺に 遭わないためのポイント

昨今、投資商品の複雑化や暗号資産の登場などに伴い、何が正しい情報なのか分かりにくく、そこに付け込む投資詐欺も横行しています。詐欺の特徴は、「見抜きにくい」ことです。

1

巧妙さが増す投資詐欺

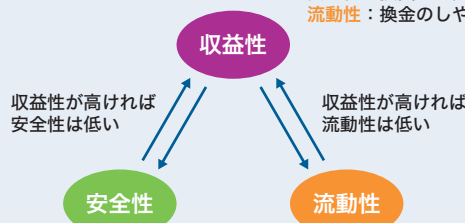


投資詐欺で多いのは、未公開株や暗号資産、FX(外国為替証拠金取引)などに関するものです。「必ずもうかる」という断定的な言葉や、「今だけ」という限定的な言い回しの勧誘には要注意です。詐欺だと見抜くのは難しく、金融庁などをかたった「公的機関装い型」、金融機関の職員や警察官、弁護士などに扮した臨場感ある「劇場型」の手口、信ぴょう性を持たせるために事前に資料をポストに入れるなどの手の込んだ仕掛けがされます。詐欺に遭った人は、相手のことを「親切で人をだますようには見えなかった」と言いますが、相手は詐欺のプロです。当然良い人を演じて良心に付け込んできます。

投資詐欺はすぐ身近にあります。そもそも、自分がよく理解できないものには手を出さないこと。特に投資初心者は、NISAやiDeCoなど資産形成のための制度を利用した方がよいでしょう。

図1 金融商品の3つの特性

収益性：リターンの大きさ
安全性：投資した元本の安全
流動性：換金のしやすさ



「安全・確実・高利回り」の商品などない

2

「何かおかしい」は大事なサイン。いったん立ち止まろう

①「高利回り過ぎる」はおかしい

令和4年1月現在の東証1部上場企業の年平均利回りは2%程度。「年利20%で必ずもうかる」は、通常考えられない高利回りです。図1のように金融商品の特性に照らしてもおかしい話です。実際に配当が行われてもポンジ・スキーム*の可能性もあります。説明に根拠があるか確認しましょう。

②「他人の口座に振り込む」はおかしい

通常、投資は金融機関に「自分の名義」で口座を開設しお金を預けますから、他人口座への振り込みを案内される場合には警戒しましょう。お金を預けられるほど信頼できる業者かの確認も必要です。

③「決断をせかす」はおかしい

詐欺か否かにかかわらず、お金を動かすときに考える時間を与えてくれない人は信用に値しません。日頃から「〇万円以上のことは家族に相談」などマイルールを持つのも一つの方法です。

* ポンジ・スキーム：配当金を支払うことをうたって出資を募るが、実際には運用せず破綻することを前提にお金をだまし取る仕組み。新規出資者からの出資金が配当金として分配されるため、破綻するまで詐欺と気づきにくい。

図2 詐欺に遭わないためのポイント

1. お金について日頃から知識を磨く
金融商品の特性や仕組みを勉強したり、一般的な投資の利回りなどを知る。
2. 信頼できる金融業者が確認する
金融庁に登録している業者か、社名や所在地、電話番号は実在するか確認する。
3. その場で決断せず、人に相談する
家族や金融庁、消費者センターの相談窓口を利用する。

ようこそ! お金の 相談室

Q. 親の老後が心配です。 親の経済状況を把握する ポイントを教えてください



親が高齢になると気になる老後や介護。経済状況を把握したい場合に何を聞けばいいでしょう。タイミングや切り出し方を間違えずに！

1 いきなり切り出すのはご法度

親の老いを感じると、老後資金は大丈夫なのか、入院や介護になった時の資金は準備されているのか、子の立場としては気になります。でも、いきなり話を切り出すのはご法度です。

親は親なりにプライドがあり、子どもにお金の心配をされることを嫌う傾向があります。深読みしてお金の無心をされるのではと誤解される可能性もあります。そのため、現状を話すどころか、「心配いらない」「お金はない」などあいまいな返事に終始することも。

2 どこまでサポートできるのか

親の経済状況を聞く前に、自問してみましょう。親世帯の経済状況に問題がなければいいですが、「老後資金がもうすぐなくなる」とか「介護のお金はない」と打ち明けられた時、どうサポートしますか？ 仕送りをするのか、あるいは同居しますか？ だとしたら配偶者や子、ほかの兄弟姉妹に相談なく勝手には決められません。

話の流れで「何とかするよ」などと期待をもたせて、やっぱりできないとなれば傷つけるだけ。もし、経済的な支援や同居はできないけど、問題を一緒に考えていくことはできるというスタンスなら、その前提で話すことができます。

3 親の経済状況、何を把握する？

把握すべき経済状況は右表のようなものが挙げられます。金融資産を明かさなときは、「何歳くらいまで老後資金がもつか」「医療・介護の予備費はあるか」を確認するだけでもいいでしょう。保険については共有し、第2連絡先等の登録を行いましょう。借金の有無も確認を。

万が一、認知症になっても引出せるよう、銀行で代理人登録等(できない金融機関も)をしておいてもらいましょう。また、老後資金不足や介護施設の入所で家売る予定なら、健康な間に進めておくことも検討を。

4 切り出すなら家族がそろう場で

話を切り出すタイミングは、正月やお盆で兄弟姉妹がそろうときがいいでしょう。支援が必要なときも助け合うことになり、勝手に決められない問題だからです。

ただし、親が言いたがらないときはムリに聞き出さず、最初は保険の内容を共有したり、「医療費の口座を作っておいてね」などと伝えることから始め、時間をかけて話せるようにしていくといいでしょう。

【把握しておきたいこと一覧】

項目	ポイント
金融資産 銀行預金、証券等	<ul style="list-style-type: none"> 年金で不足する生活費を補う老後資金は準備があるか。 医療・介護の予備費(目安は300万~500万円)を確保しているか。 認知症などになった時の対策をしているか(銀行なら代理人登録や代理人カード)。
保険 死亡保険、年金保険、医療保険、がん保険等	<ul style="list-style-type: none"> どのような保険に加入しているかを家族で共有。 指定代理人登録ができるものは登録する。 第2連絡先などに登録をする。
負債 住宅ローン、その他ローン、連帯保証人	<ul style="list-style-type: none"> 借金はないか。 連帯保証人になっているものはないか。
不動産 住宅、投資用不動産	<ul style="list-style-type: none"> 老後資金不足や要介護になったときに売却する予定なら、認知症になるとできないので、健康な間に検討を。 家族信託を結び、子が売却できるようにする方法も。



私がお答えします！

豊田 真弓
とよだ・まゆみ

FPラウンジ代表、亜細亜大学非常勤講師。マネー誌ライターを経て、94年より独立系FP。親の介護・相続と自分の老後に備える会主宰。「親の入院・介護が必要になるとき一番最初に読む本」(アニモ出版)など著書多数。

くらしにプラス+



気候変動に具体的な対策を
地球温暖化による異常気象に対
して強い対策を講じることを目
指します。

【SDGs(エスディーゼーズ)】

2015年に国連本部で採択された世界が達成すべきゴールを表した「持続可能な開発目標 (Sustainable Development Goals)」の略。17の目標があり、2030年までの達成を目指しています。

おうちでSDGs

グリーンカーテンをつくろう

今回の先生 島田有紀子さん 広島市植物公園 農学博士

家庭でも気軽にSDGsに取り組めるアイデアを提案していきます。今回は建物の温度上昇を抑えて、地球温暖化の防止にも貢献できるグリーンカーテンのつくり方をご紹介します。



つくり方

ゴーヤーは病害虫に強く、栽培が簡単なので、グリーンカーテン初心者におすすめの植物です。果実は食用になるので収穫する楽しみも味わえます。

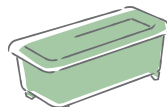
必要なもの



ゴーヤーのタネ



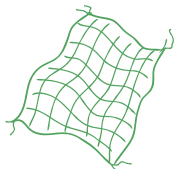
培養土



プランター
(深さ 35cm以上の
大きめのもの)



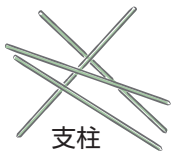
3号ポット



つるもの用
ネット



肥料
(液体肥料もしくは
化成肥料)



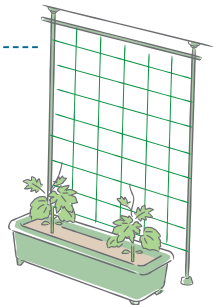
支柱

タネまき・植え付け

5月中旬の十分に暖かくなってからタネをまくのがコツです。プランターに培養土を入れ直接タネをまくか、始めは3号ポットにまいて、本葉が4～5枚出たころにプランターに苗を植え替えます。苗の間は50～60cm離しましょう。

管理

つるを上に向けて伸ばすため、つるもの用ネットと支柱を準備します。つるは4m以上伸びるので、2階建ての家であれば、2階のベランダまで伸ばしてみましょう。葉が茂ってネットがたるまないように、ネットの両端に丈夫な支柱や金属製パイプを通して固定しておきます。



水やり・肥料

つるが勢いよく伸び始めたら、定期的に液体肥料か固形肥料を規定量与えます。土が乾いてきたら、十分に水やりをします。

グリーンカーテンの効果

植物のカーテンにより、次のような効果が期待できます。

1

強い日差しを遮る

日陰をつくることで、周囲の温度が上がるのを防ぎます。

2

蒸散作用を利用して涼しくなる

葉の裏面から水分が蒸発(これを蒸散といいます)する際に、熱を奪う(気化熱)ため周りの気温が下がります。

3

熱をためない

一度日光で熱くなった壁からは、じわじわと熱が放出され、室内の温度が下がりにません。壁の表面温度の上昇を抑えることで、熱の蓄積を軽減することができます。

Special Interview

今日も
笑顔を

松井玲奈さん ● 役者・作家



しっかり体調管理して仕事に臨み、
空腹を感じたときにだけ食事するのが
私のベストスタイル

松井玲奈
空気が残る

まつい れな / 1991年、愛知県出身。2008年にデビュー。現在は役者として活躍中。主な出演作にNHK連続テレビ小説「まんぶく」「エール」、主演映画「幕が下りたら会いましょう」「よだかの片思い」などがある。また、短編集『カモフラージュ』、小説『累々』を執筆するなど、小説家としても活躍している。

役者というお仕事は、経験を重ねるごとに、いろいろな気付きがあるし、悩むし、反省するし、その代わり喜びや充実感もあるものです。一つの役を演じ終えた後は、自分が少しでも成長できていたらいいなとも思います。主役を演じた映画「幕が下りたら会いましょう」では、感情を表に出さないという難しい役でした。普通は脚本に何かを足して演技するものですが、何もせず、むしろ引いていくことを求められました。心を抑え付けて、感情を出さない演技は初めての感覚で、学ぶことの多い作中となりました。

撮影中に最も注意したのは自身の体調管理です。私とはにかく睡眠をしっかり取ることが大事だと思っているので、いつも撮影期間に入る前の下準備をしっかりとしておいて、朝早く、夜遅い日が続いても睡眠時間の確保に努めます。また、どんなに朝早くても、必ずお風呂の湯船に浸かります。やや熱めの湯に入ると、頭と体のスイッチがオンになって一日しっかり動けるんです。

食べることは好きですが、私は「おなか为空いたら食べる」というスタイルにこだわっています。朝、昼、晩と食事の時間を決めるのではなく、自身の空腹感に合わせて食事を取ります。自分が常に心地よい状態でいられるように、食べるタイミングや量をコントロールするやり方が自分に合っていると思っています。

