

基金だより



電子年金基金

第10号 2023.3



電子情報技術産業企業年金基金

当基金のホームページは
こちらから→



第11回代議員会が令和5年1月23日（月）にWeb開催されました。
代議員会の決定事項などをお知らせします。

令和5年度事業計画について

事業計画（令和5年4月1日～令和6年3月31日）

令和5年度の当基金の予算（P4）は、次の基礎数値に基づいて作成しています。

1. 加入者および掛金に関する事項

（予算の前提）	男子	女子	計
加入者数	15,287人	5,795人	①21,082人
うち附則別表第2 該当加入者数	87人	48人	② 135人
うち別表第1④欄 中断加入者数	1人	52人	③ 53人

掛金見込額

（年金経理）

標準掛金	605,635千円	(①-③)×2,400円×12ヵ月
特別掛金	502,728千円	(①-②)×2,000円×12ヵ月

（業務経理）

事務費掛金	177,089千円	①×700円×12ヵ月
-------	-----------	-------------

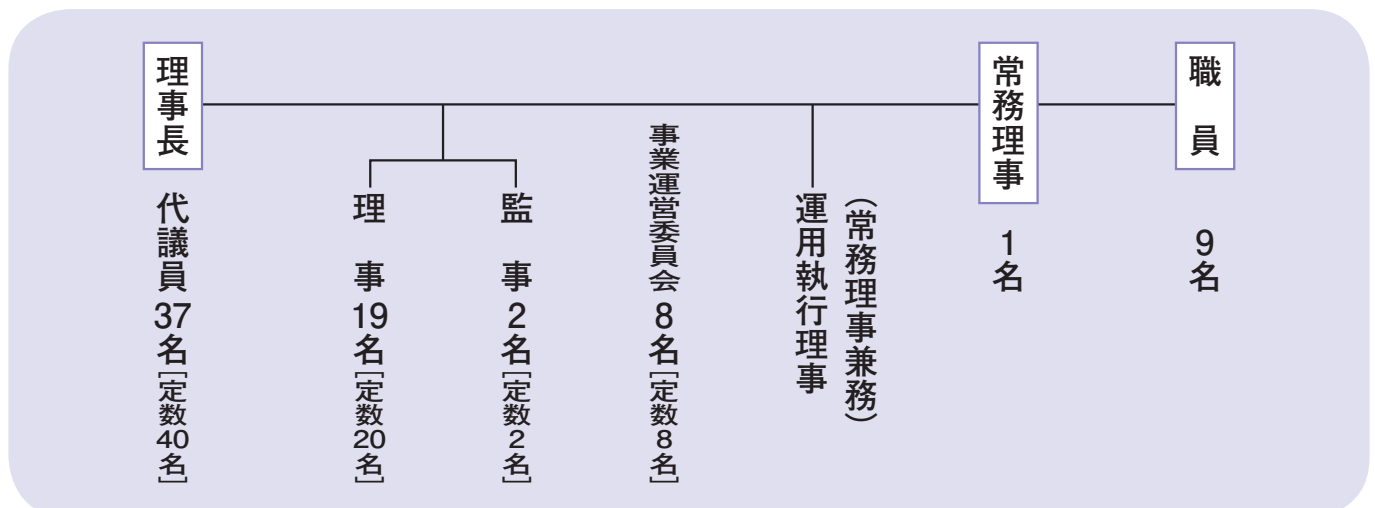
2. 給付に関する事項

区分	件数	支給額
老齢給付金	2,401件	138,768千円
選択一時金	181件	225,289千円
脱退一時金	756件	252,999千円
遺族給付金	20件	19,269千円
合計	3,358件	636,325千円

区分	件数	移換・交付額
連合会移換	42件	16,094千円
他制度移換（DB・DC移換）	71件	25,405千円
合計	113件	41,499千円

3. 事務組織に関する事項

事務組織図



今後の資産運用計画について

1. 基本的運用方針

当基金の資産運用は、経済環境が上昇基調にある時は一定の収益を求めますが、経済の低迷期においては、できるだけ損失を少なくするよう、資産全体のリスク量を小さくした運用としています。

2. 今後の運用環境見通し

ロシア・ウクライナ戦争の進捗、新型コロナウイルス感染症による経済への影響は、いまだ不透明な状況です。一方、米国利上げは年明けには一旦落ち着くものと見られますが、現状、株価はリスクの高い状況になっています。国内債券についても、12月の上限金利の引き上げで投機的な円安には歯止めが掛かったことから、日銀が政策金利の変更を検討するのはまだ先になると考えられます。

また、台湾問題に関して、米中関係に突発的な事案が発生するリスクも否定できない状況になりつつあります。

3. 今後の資産運用計画

① 今後の経済環境は不透明さが増しており、全体のリスクをさらに低減することが求められます。国内債券はリスクの低い資産ですが、実質的な利上げが実施されたことも考慮し（金利上昇は収益低下となります）、直ちに国内債券の35%のうち10%を短期資産に資金移動いたします。（※令和5年1月30日実行済み）

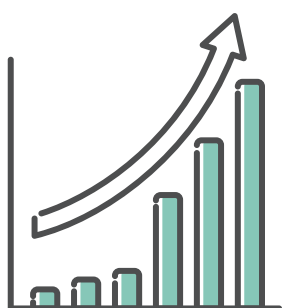
なお、この資金移動を行うため、「年金資産運用に関する基本方針」の（別紙2）政策的資産構成割合の国内債券における許容乖離幅を、現在の「35%～40%」から「20%～45%」に変更いたします。

② 令和5年度において、利上げにより株価の調整はありましたが、基本的には米国の企業業績は好調であり、利上げが落ち着いた段階で株価の上昇局面に入った場合、これを取り逃がすことは避けるべきと考えますので、今後のリスクとのバランスを考慮し、「米国株式集中投資型ファンド・ベイリーギフォードグローバルコア型」を予定していた5億円の残り3億円のうちの1.5億円を採用します。

また、年度後半以降、ロシア・ウクライナ戦争、コロナウイルスの状況等を見ながら、投資環境が落ち着きましたら、事業運営委員会・理事会・代議員会に諮り、順次予定した5億円まで増額してまいります。

■当基金の資産配分

	国内債券	国内株式	外国債券	外国株式	代替投資	短期資産
令和5年1月10日現在	36.69%	15.72%	10.64%	17.78%	18.30%	0.87%
①実施後の政策的資産構成割合	25.00%	16.00%	12.00%	16.00%	20.00%	11.00%



令和5年度予算について

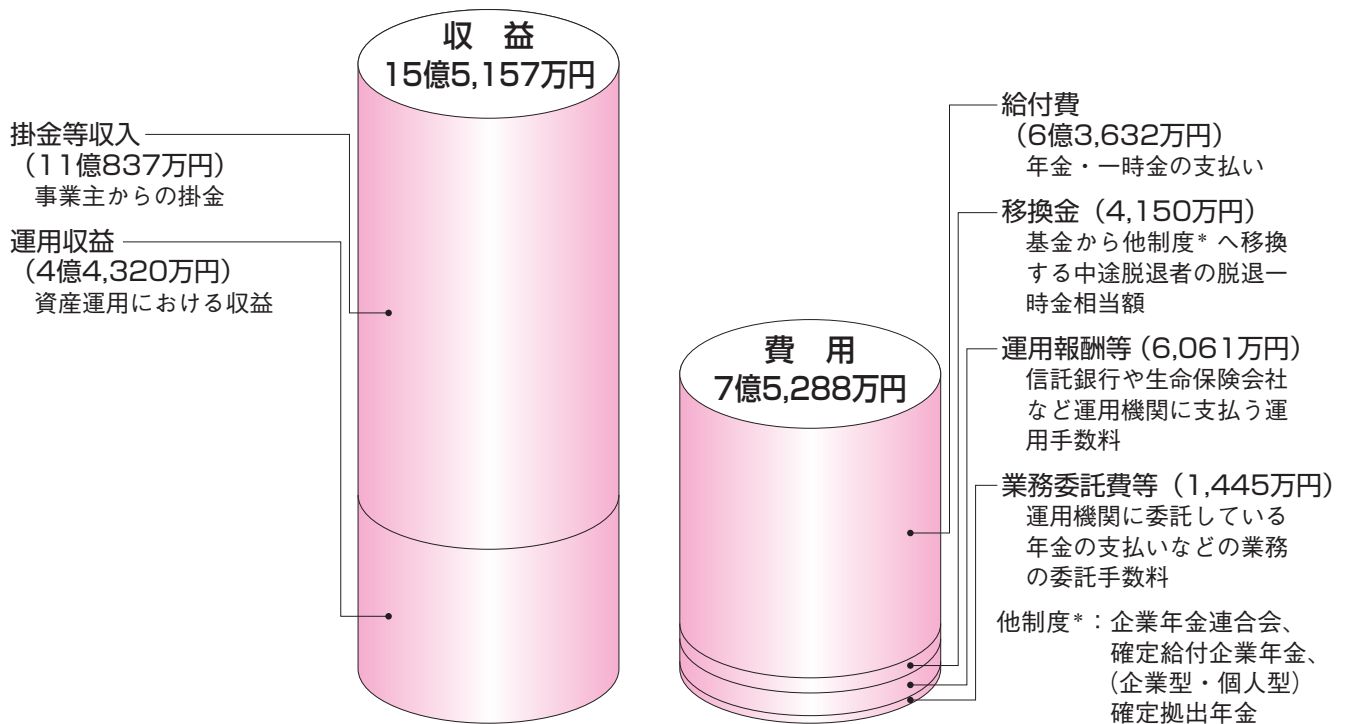
予算

令和5年度事業計画（P2）を基に予算額を算定しています。

●年金経理

年金の給付や掛金のうけ入れ、年金資産の管理運用などを行う経理です。
資産額は時価による推計で表示しています。

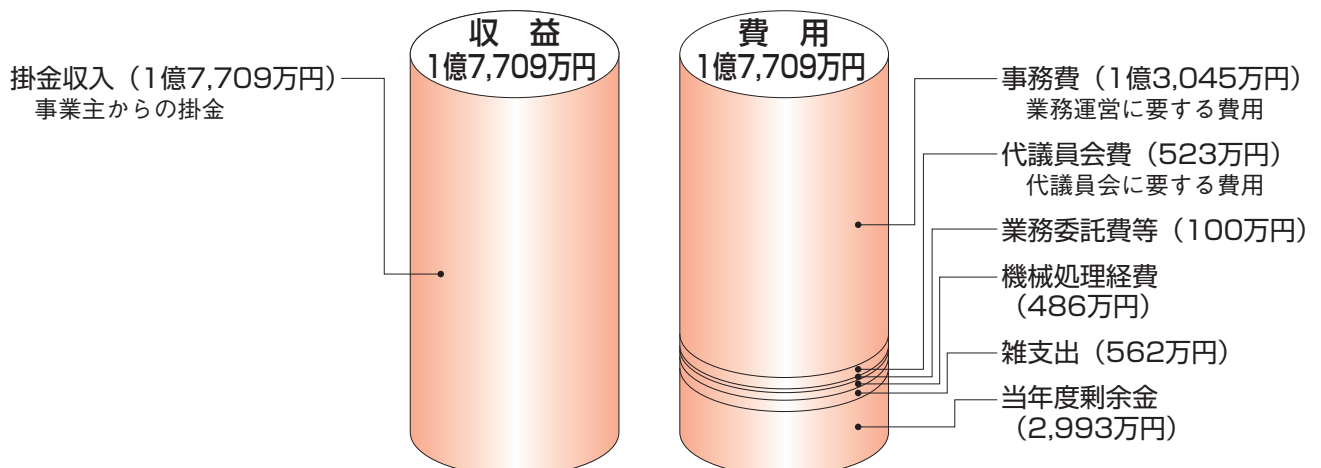
■予定損益計算書（自 令和5年4月1日 至 令和6年3月31日）



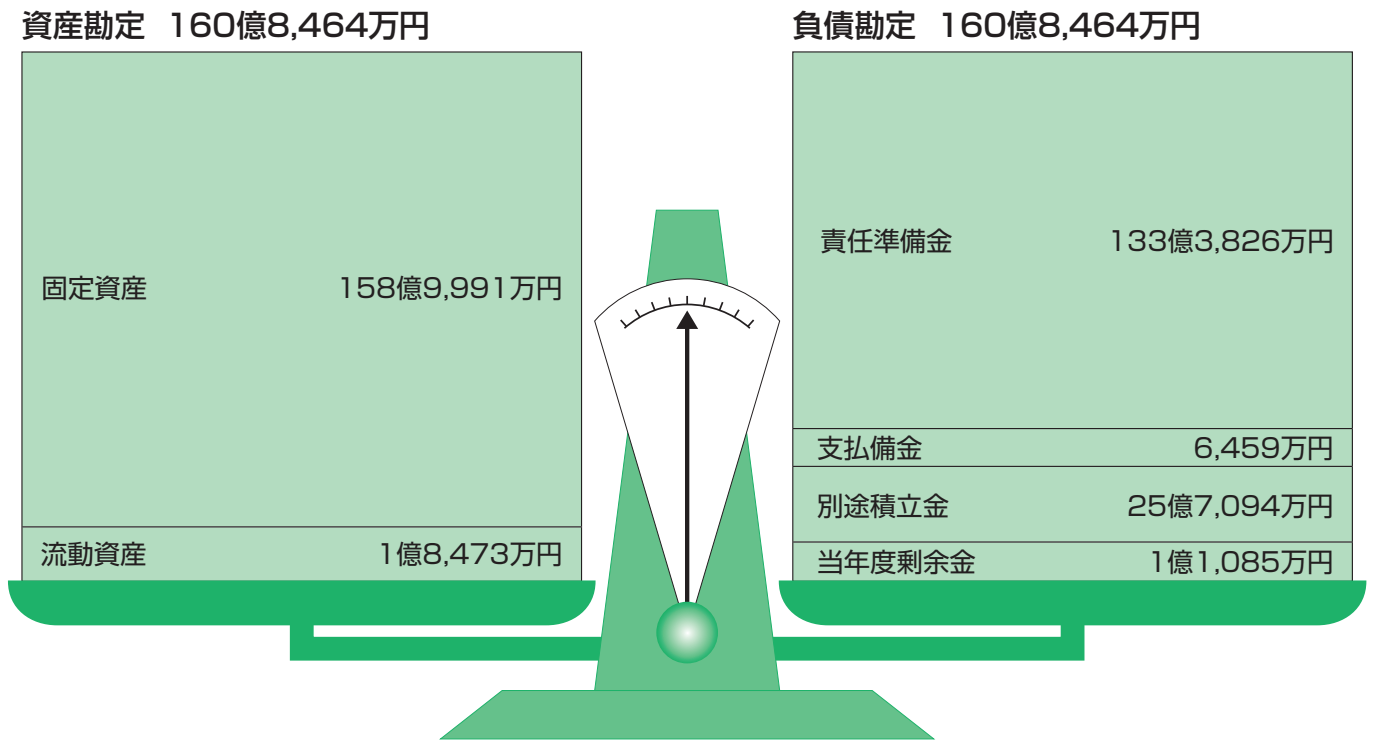
●業務経理・業務会計

基金を運営するための経費を処理する会計です。
基金の運営にあたっては、各種費用の見直しを行い経費削減を図ります。

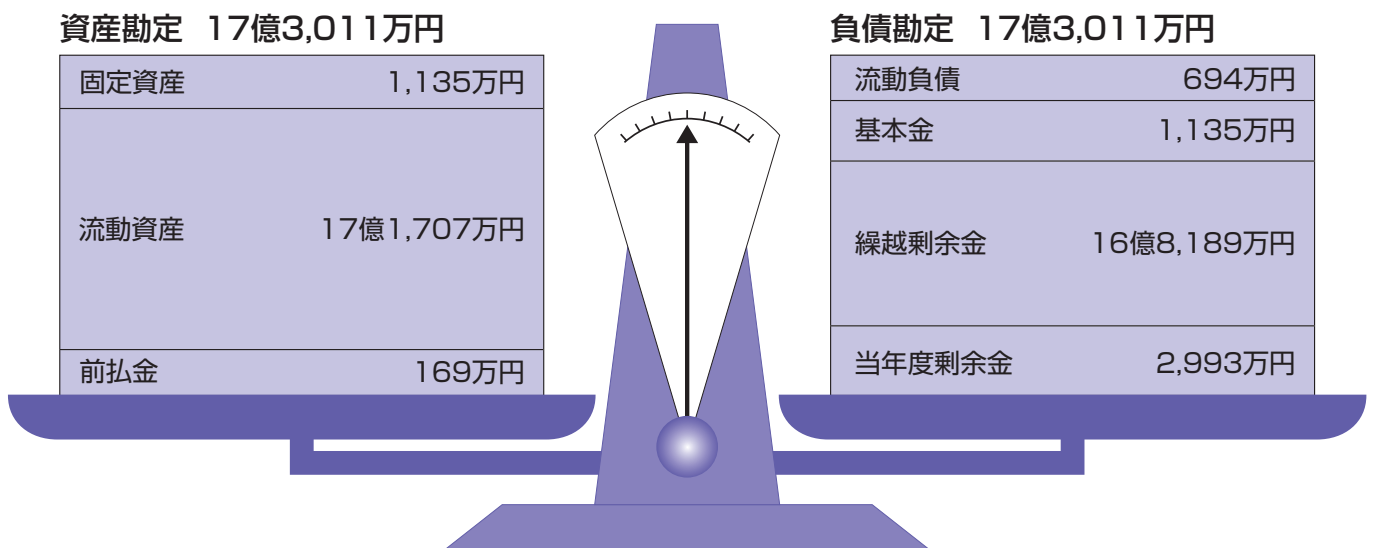
■予定損益計算書（自 令和5年4月1日 至 令和6年3月31日）



■ 予定貸借対照表 (令和6年3月31日現在)



■ 予定貸借対照表 (令和6年3月31日現在)



年金ALM分析結果等について

企業年金基金では、将来の給付に備え、長期的に安定した財政運営を行うために、5年に一度財政再計算という検証を行います。

この財政再計算は、法令の定めるところにより、さまざまな「基礎率」（予定利率、予定死亡率、予定脱退率、予定昇給率、将来加入者の見込みなど）を過去の実績に基づき検証し、将来の給付を行うために必要な掛金率を再計算するものです。この財政再計算を当企業年金基金は、基金発足後初めて令和4年3月31日に行いました。

この財政再計算に用いたデータを基に、将来の給付に備え比較的中長期の財政運営の診断をする年金ALMを行いました。

分析結果は、現在の当基金のアセットミックス（資産配分）を継続した場合、3年後、5年後、10年後、ともに運用環境が特に悪化した場合でも、継続基準、非継続基準とも抵触しないことが確認されました。

基金・事業所のペーパーレス化及び電子化の推進について

政府によるDX推進、企業におけるデジタル化・ペーパーレス化が推奨され、令和4年1月には電子帳簿保存法の改正が施行されました。また、日本年金機構や一部の健康保険組合においても既に電子申請などが導入されている状況です。

このような状況のもと、基金・事業所間において、インターネット環境にて届書・通知書等の授受（送受信）を行うことができる「電子連携サービス」の導入をいたします。

導入時期は、令和6年秋ごろを予定しております。また、令和5年秋に事業所担当者を対象として、この「電子連携サービス」と「リスク対応掛金について」の事務講習会を開催することとしています。

規程の変更について

今般、令和4年の東京都人事委員会勧告等により、民間従業員と都職員の公民格差が給与0.2%、賞与0.1月分あり、令和4年4月より引き上げとなります。

当基金の「職員給与規程」は、一般賃金水準の動向、公務員給与の改定状況、経済情勢等により必要と認めたときは変更することができることとされておりますので、令和5年4月より都職員と同様に給与表を0.2%、賞与を0.1月引き上げます。

理事長専決処分について

①事業所の減少（削除）……1件

事業所名称	事業所所在地	加入者数	適用年月日
メルコオートモーティブソリューション株式会社	東京都港区	62名	2022.10.1

②事業所の増加……1件

事業所名称	事業所所在地	加入者数	適用年月日
メルコモビリティソリューションズ株式会社 東日本	大阪府大阪市福島区	61名	2022.10.1

第2期代議員・理事補欠選挙結果について

第2期互選代議員に3名、互選理事に2名の欠員が生じておりましたので、選挙を執行することとしておりましたが、代議員立候補者数及び理事立候補者数が選挙すべき代議員・理事数を超えないため、無投票により下記の方が当選いたしました。

第2期互選代議員・理事

(敬称略)

役職	氏名	実施事業所名
代議員	川島 慧太	株式会社川島製作所
代議員・理事	柳沢 孝幸	株式会社コシダテック



NEWS CLIP

気になるニュースをピックアップ!

令和5年度の年金額はプラス改定に

年金額は物価と賃金の変動に応じて毎年度改定されます。賃金が物価を上回る場合、67歳以下の新規裁定者の年金額は、賃金の変動率を年金額改定に用いることになっています。68歳以上の既裁定者については、物価の変動率を用いて改定することになっています。令和5年度の年金額は、名目手取り賃金上昇率(2.8%)が物価変動率(2.5%)よりも高くなったため、新規裁定者は名目手取り賃金変動率を、既裁定者は物価変動率を用いて年金額を改定します。

また、賃金と物価がプラスになった場合は、少子高齢化の影響を加味したマクロ経済スライドによって年金額の調整を行います。令和5年度は、令和5年度のマクロ経済スライドによる調整分(▲0.3%)に加え、調整が行われずに繰り越された令和3年度と令和4年度のマクロ経済スライドの未調整分(▲0.3%)を反映します。その結果、令和5年度の年金額の改定率は、新規裁定者が2.2%、既裁定者が1.9%引き上げられます。

年金制度改正に向けた議論が進められています

公的年金制度は、5年に一度、年金財政の健康診断といわれる「公的年金の財政検証」によって100年先までの見通しを検証しています。次期財政検証は令和6年を予定しており、財政検証結果を踏まえて年金制度が見直されます。

現在、厚生労働省では次期年金制度改正に向けた議論が進められており、公的年金については、被用者保険のさらなる適用拡大や多様化する働き方に対応した制度、マクロ経済スライドによる基礎年金の給

付水準への影響など多岐にわたる項目が検討される見込みです。

私的年金についても、政府の新しい資本主義実現会議で決定された「資産所得倍増プラン」等に基づき、個人型確定拠出年金(iDeCo)の加入可能年齢を70歳に引き上げることや、拠出限度額と受給可能年齢の引き上げ、金融経済教育推進機構(仮称)における消費者に中立的なアドバイザーの認定などの検討が行われることになっています。

賃金を引き上げる企業の割合が増加しました

厚生労働省の調査によると、令和4年の産業別の賃金改定の状況は、1人平均賃金(所定内賃金の1ヵ月1人当たりの平均額)を引き上げた企業の割合が85.7%となり、前年の80.7%より5ポイント上昇する結果となりました。これについて厚労省は、「新型コロナウイルス感染症の影響による低下から改善しているが、完全ではない」との見解を示しています。新型コロナウイルス感染症の影響が生じる前の令和元年調査では、1人平均賃金を引き上げた企業の割合が90.2%でしたが、令和2年には81.5%と減少し

ていました。

令和4年の1人平均賃金の改定額は5,534円と、前年の4,694円より840円増加し、改定率も1.9%となり、前年の1.6%より0.3ポイント上昇しました。

賃金の改定状況を産業別に見ると、1人平均賃金を引き上げた企業の割合は、コロナの影響が大きい「宿泊業、飲食サービス業」で71.1%と、前年の56.5%より14.6ポイント上昇する結果となりました。



繰下げ受給の改正と注意点(令和5年4月実施) 70歳以降に請求する場合の5年前時点での繰下げ制度



令和5年4月から「5年前みなし繰下げ制度」がスタート。この制度は、繰下げ待機中の人が70歳以降に年金を請求する際、繰下げ受給を選択しない場合に5年前に請求があったものと「みなして」増額した年金が受け取れるというものです。

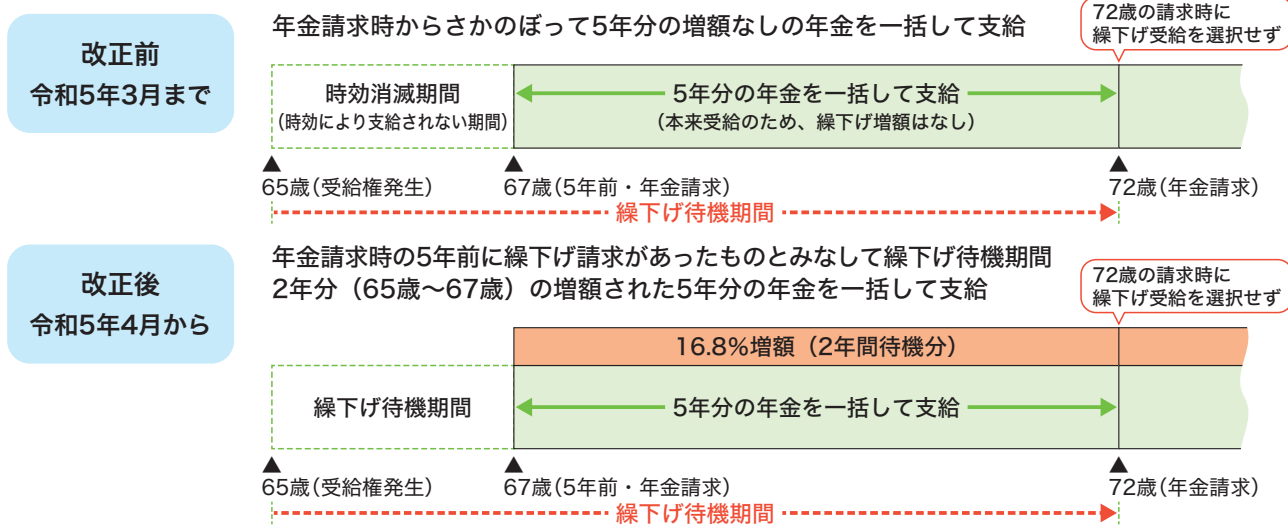
年金受給には時効がある

老齢年金の受給権は、原則65歳で発生しますが、繰下げ受給制度により、受給開始年齢を66歳以降75歳(昭和27年4月1日以前生まれの人は70歳)の間で選択することができます。ただし、年金を受ける権利は、権利が発生してから5年を経過したときは、時効によって消滅します。令和5年3月までは、70歳以降に繰下げ受給を選択せずに65歳からの年金をさかのぼって受け取る場合、繰下げ増額のない本来額の年金が支給されましたが、手続き時点から5年以上前の期間分の年金は時効により受け取ることができませんでした(下図)。

80歳到達前の年金請求は時効消滅なしに

令和5年4月の改正後は、70歳以降80歳未満で年金を請求し、かつ、繰下げ受給を選択しない場合、請求時の5年前に繰下げ請求があったものとみなして年金が支給されることとなります。また、支給される年金の額は、受給権の発生から請求の5年前までの月数に応じて増額されます。例えば、72歳時点で請求をしてそのとき繰下げ請求を選択しなかった場合、5年前の67歳時に繰下げ請求があったものとみなして5年間のさかのぼった67歳からの繰下げ受給となります。年金額は、 $0.7\% \times 24\text{ヵ月}$ (2年待機分) = 16.8%の増額になります(下図)。

●【例】72歳まで繰下げ待機をしていた人が、65歳から本来受給を選択した場合





72歳で年金請求をする予定のSさんのケースを見てみましょう。

72歳で年金請求をする予定です。繰下げ受給をするか65歳からの分を一括受給するか迷っています。

72歳で年金請求をする予定ですが、年金額が増額される繰下げ受給をするほかに、65歳までさかのぼってこれまでの年金を一括で受け取る選択もできると聞きました。それぞれのメリットやデメリットについてアドバイスをお願いします。

- Sさん(66歳男性、単身者、65歳時点の老齢厚生年金は120万円、老齢基礎年金が73万円、現在繰下げ待機中、今後再就職の予定なし)



STEP 1 72歳で繰下げ受給を選択した場合の受給額

繰下げ受給は、老齢年金を65歳で受け取らずに66歳以降75歳になるまでの間で繰り下げて増額した年金を受け取ることです。繰り下げた期間によって年金額が増額され、その増額率は一生変わりません。繰下げによる増額率は、65歳になった月から繰下げ受給を請求した月の前月までの月数に0.7%を掛けることで計算できます。Sさんが72歳0ヵ月時点で繰下げ請求をした場合、年金額は、58.8% (0.7% × 84ヵ月) 増額され、72歳から受け取れる年金額は、老齢厚生年金が1,905,600円、老齢基礎年金が1,159,240円で合計**3,064,840円**になります。

STEP 2 72歳で本来額の受給(一括受給)を選択した場合の受給額

次に、Sさんが72歳0ヵ月で予定していた繰下げ受給を選択せず、本来の支給開始年齢の65歳からの分をさかのぼって請求することもできます。令和5年3月までは、70歳以降に65歳からの年金をさかのぼって受け取ることを選択した場合は、手続き時点から5年以上前の年金は時効で受け取ることができませんでしたが、令和5年4月からは、5年前の67歳0ヵ月で繰下げ請求を行ったものとみなして、増額した年金を受け取ることができます。この場合、繰下げ待機期間の65歳から67歳になるまでの2年分が増額となります(図参照)。Sさんが67歳0ヵ月で繰下げ請求をした場合、年金額は、16.8% (0.7% × 24ヵ月) 増額され、老齢厚生年金が1,401,600円、老齢基礎年金が852,640円で合計**2,254,240円**になります。したがって、72歳時点で5年分11,271,200円を一括で受け取り、その後は、**年額2,254,240円**を受給することになります。

STEP 3 ライフプランに応じて選択しよう

繰下げ受給は、あらかじめ繰り下げる期間を決めておく必要はなく、65歳時に年金請求の手続きをしなければ自動的に繰り下げているとみなされます。ご自身のライフプランに応じて年金を受け取りたいタイミングで請求するとよいでしょう。なお、令和4年度から66歳以降に繰下げ受給を希望し、老齢年金を受給していない人に対して、希望するタイミングで繰下げ受給できるように66歳から74歳までの間、毎年誕生日の前日の属する月の前月末ごろに「年金見込額のお知らせ」が送付されるようになりました。ご参考にされるとよいでしょう。



ポイントチェック

繰下げ受給のメリットは、繰り下げた期間に応じて年金額が増額されたり、70歳以降請求する場合、5年分さかのぼって増額した年金を一括で受け取ることが選択できるといえます。ただし、年金額が増額されることに

伴って、税金(所得税、住民税)や社会保険料(国民健康保険料、介護保険料、後期高齢者医療保険料)の負担が増えたり、介護保険や後期高齢者医療制度などの自己負担割合が高くなるといった影響が出ることがあります。

マイホームの維持をめぐる マネープラン

マイホームの購入では、頭金や住宅ローンばかりに目が行きがちですが、「買って終わり」ではなく、その後も費用がかかります。どれくらいかかるかを知った上で、上手に準備しておきましょう。



1

維持管理にはお金がかかる



分譲マンションの場合には共用部分の将来の修繕に備え、毎月数千円から数万円が徴収されています。共用部分の大規模修繕工事は区分所有者および議決権者の通常過半数以上、マンションの建て替えともなれば5分の4以上の合意が必要です。

所有者が自分でリフォームできるのは専有部分のみですが、リフォーム可能な内容や使用素材には制限があるため、簡単なリフォームでも事前に管理組合への届け出が必要ですので、規約を確認しておきましょう。なお、バルコニーや窓、玄関ドアなどは共用部分です。

適切なメンテナンスでマイホームをきれいに長持ちさせることができますので、戸建て住宅も同様に計画的に準備しておきましょう。表1のように、築20年前後に大きなリフォームの必要性が生じます。月1万円積み立てれば20年で240万円、2万円なら480万円をためることができます。

表1 一戸建て修繕の実態

●平均総額532.1万円（築年数平均36.8年）

修繕場所	修繕回数平均	修繕費合計	1回目修繕時の築年数平均	1回目修繕時の平均費用
外壁	1.8回	173万円	19年	97万円
屋根	1.6回	145万円	21年	99万円
トイレ	1.7回	43万円	23年	34万円
給湯器	1.7回	54万円	20年	40万円
お風呂	1.6回	105万円	26年	87万円
洗面台	1.3回	35万円	25年	30万円
壁紙・内装	1.4回	50万円	23年	40万円
キッチン	1.3回	115万円	25年	111万円

出典：at home2021年「新築一戸建て購入後30年以上住んでいる人に聞く『一戸建て修繕の実態』調査」

2

リフォームの支援制度を利用する

リフォームには大きなお金がかかることもありますが、安心して長く住み続けるための改修工事には、支援制度も用意されています。制度によっては工事前に申請手続きが必要なこともありますので、計画段階から考慮しておきましょう。また、所得税の控除や固定資産税の軽減を受けられる場合があります。

最近では、中古物件を購入して自由にリノベーションするのを楽しみとするマイホームの持ち方も増えていますが、住宅金融支援機構の「フラット35リノベ」では、中古住宅購入と併せてリフォームする人向けに金利の引き下げがあります。

各種制度には一定の要件がありますので、使える制度を有利に活用できるよう、あらかじめ情報収集しておきましょう。

表2 リフォームに関する支援制度の一例

補助制度	内容	助成額
長期優良住宅化リフォーム推進事業	省エネ性等を備えたり、子育てしやすい環境整備のための改修	最大250万円/戸
住宅エコリフォーム推進事業	既存住宅の省エネ性を高めるための改修	最大51万円/戸
次世代省エネ建材の実証支援事業	高性能断熱材や蓄熱・調湿建材等の次世代省エネ建材を用いた改修	最大400万円/戸
介護保険法に基づく住宅改修費の支給	介護保険の要支援・要介護認定者のためのバリアフリーの改修	保険給付最大18万円（自己負担割合による）
各自治体による支援	各都道府県・市区町村にご確認ください	

令和4年12月現在

くらしに+ プラス おうちで エコ活

エコなメリット

ECOLOGY

環境面

葉物野菜の根や芯など、本来捨てる部分を使うことで、生ごみの量を減らすことができる。

ECONOMY

経済面

わざわざ苗やタネを買わずに家庭菜園が楽しめる。余らせがちな葉味も必要なときに少量ずつ使える。

初心者でも
失敗しない

再生栽培にお薦めの野菜 BEST 3

こまつな

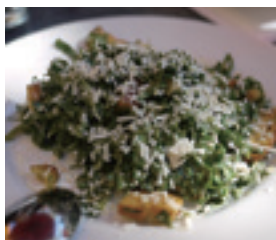
生命力が強いので
通年栽培でき、栄養満点!



根が付いているこまつなの株元の中央に生える小さい葉を残し、4cmくらいの所で切って水に根の部分半分漬ける。土植えの直後は葉が数日しなっとするが根付くとピンとする。



葉が7~8枚、8~10cmくらいまで育ったら食べ頃。少しずつ間引くイメージで外側の葉から摘み取る。



ベビーリーフのようにサラダに入れるほか、彩りが良いのでチャーハンの具材や納豆トーストにトッピングするのもお勧め。

にんじんの葉っぱ

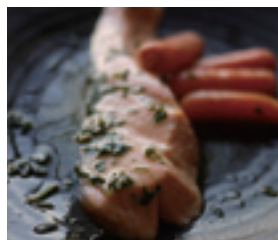
セリ科特有の爽やかな香りが
料理のアクセントに!



ヘタから1cmくらいを残して切り、5mmほど水を張ったお皿にのせる。時々ヘタにも水をかけると葉がよく育つ。



水は1日1回程度交換し(冬場は2日に1回)、にんじんやお皿がヌルヌルしていたら洗い流す。葉が10cm程度まで育ったら収穫できる。



香りが良いので、魚料理のソースや卵焼きに入れたり、料理に添えるなど、同じセリ科のイタリアンパセリのように使える。

ミント

手作りスイーツに添えれば
お店の仕上がりにランクアップ!



ミントの茎にある節が2つ以上あれば再生可能。葉が水に漬からないようにグラスなどに入れておくと節から根が出てくる。根が出たらプランターなどに移し替える。



ミントは害虫に強く、生命力が強いのであつという間に増える。先端の葉から収穫することで、そこから枝分かれしてこんもりと茂るようになる。



摘んでケーキやアイスクリームの上に飾ったり、大量に収穫できたらフレッシュミントティーやモヒートに使うのもよい。

再生栽培できる野菜の活用

環境的にも経済的にもエコな暮らしのアイデアをご提案。今回は野菜を無駄なく食べられる再生栽培の方法と、再生野菜を使ったお料理をご紹介します。

今回の先生 **大橋 明子**さん イラストレーター 家庭菜園&料理愛好家

再生栽培の魅力や、雑誌、Web、テレビ等で紹介。著書は『食べて、育てる しあわせ野菜レシピ』(集英社インターナショナル)、『観て楽しい育てて美味しい 野菜の再生栽培』(産業編集センター)など多数。YouTube『食&植』チャンネルでは栽培をメインにおいしいレシピなども紹介。



今

日

も

笑

顔

で

家族や動物たちが喜ぶ環境づくりをDIYで
それだけで心身ともにハッピーになります！

もり いずみ / 1982年、東京生まれ。19歳でモデルデビューし、パ
リコレクションに出演するほか、雑誌やテレビ、CM等で活躍。近年
はバラエティー番組で趣味のDIYの腕前を披露して人気を博している。

Smiley
スマイル 😊

よく美容法や健康法は何かと聞かれ
ますが、私はルーティンをつくらな
いという考えなので、ずっとやってきたもの
はないんです。もちろん、興味を持った
ことはいろいろ試して、中には自分に合
うものもありましたが、それをルーティ
ンにはしませんでした。決め事にするこ
とできないときのストレスが大きくなるか
ら。自分の中で、美容や健康に関するプ
ライオリティが低かったかもしれませ
ん。ただ、私も40代に入ったので、少し考え
を改めていこうと思っています(笑)。

これまで私が優先してきたのは家族と
過ごす時間です。4歳の娘がいて、たく
さんの動物たちに囲まれた暮らしを大切
にしています。自分の好きな環境の中に、
自分の大好きな人や動物がいて、そこを
身を置けば、それだけでハッピー！今、
自分が健康でいられるのは、この環境が
あるからだと思っていますね。

私が長くDIYをやってきたのは、自
分の好きな環境を自分でつくりたいとい
う意識があるからです。さらに、娘が
心地良いと感じる環境にしてあげたいと
か、動物たちがストレスを感じない環
境にしてあげたいとか、そんなことを考
えながら毎日を過ごしています。DIYは
手間や時間がかかりますが、それは自分
がやりたいことであり、好きなこと。ま
ったく苦ではないし、むしろ私の元気の
もとになっています。

森
泉

さん ● モデル・タレント

